

# Guía Secomea GateManager5 BASIC

## Aprender Acceso Remoto Secomea




Esta guía está destinada a los usuarios nuevos de la solución de acceso remoto Secomea, que necesitan una introducción práctica a la solución **Secomea GateManager BASIC** específica para el servidor **GateManager 5**

Esta guía le dirigirá por las distintas funciones y procesos relacionados con la instalación y configuración de la administración de usuarios de **SiteManager**, **GateManager** y el uso de **LinkManager**.

**Versión: 1.1. Mayo 2012**

---

# Índice

|  |           |
|--|-----------|
| <b>1. Introducción</b>   | <b>3</b>  |
| 1.1. Requisitos previos para esta guía   | 3         |
| 1.2. Analogías de los componentes  | 3         |
| 1.3. Acerca de las funciones a las que se refiere esta guía:   | 4         |
| 1.4. Ilustración de localizaciones de función  | 5         |
| 1.5. Si algo no funciona como se espera  | 5         |
| <b>2. FUNCIÓN: Instalador de SiteManager</b>        | <b>6</b>  |
| 2.1. Configurar ajustes GateManager mediante el programa Appliance Launcher  | 6         |
| 2.2. Decidir un método de conexión del dispositivo   | 12        |
| <b>3. FUNCIÓN: Administrador GateManager BASIC</b>  | <b>13</b> |
| 3.1. Instalar el certificado de administrador GateManager  | 13        |
| 3.2. Crear usuario LinkManager   | 14        |
| <b>4. FUNCIÓN: Usuario LinkManager</b>            | <b>15</b> |
| 4.1. Instalar LinkManager  | 15        |
| 4.2. Conectar al GUI SiteManager   | 17        |
| 4.3. Configurar los ajustes de red de SiteManager  | 18        |
| 4.4. Configurar agentes del dispositivo SiteManager  | 20        |
| <b>5. Resumen</b>  | <b>24</b> |
| <b>6. Actualizar su cuenta de administrador GateManager de BASIC a PREMIUM (P/N 26777)</b>   | <b>25</b> |
| <b>Notificaciones</b>  | <b>26</b> |



## 1. Introducción

### 1.1. Requisitos previos para esta guía

Los requisitos previos para esta guía son:

- Tener privilegios de administrador para instalar un programa en su PC u ordenador portátil con Windows.
- Es preferible encontrarse en una red que asigne las direcciones IP mediante DHCP (también en el caso de otros equipos que no sean ordenadores personales).
- Su PC tiene un acceso saliente a Internet mediante https. Esto se aplica al firewall de su empresa y a cualquier firewall personal instalado en su PC.
- Haber recibido un equipo de hardware SiteManager.
- Tener acceso a un puerto libre en un conmutador Ethernet o una toma de corriente a la pared a la que se pueda conectar SiteManager (puede ser en la misma red que su PC, pero también podría ser en otra red, siempre que tenga acceso saliente a Internet). Se puede usar la conexión 3G Uplink2 de manera alternativa.
- Tener un dispositivo compatible con la red en su red que pueda usar como "dispositivo de monitorización remota". Este podría ser un PLC o similar o simplemente un dispositivo compatible con la red, como su impresora para grupo de trabajo.
- Haber recibido por correo electrónico un certificado GateManager con un enlace al portal de administrador GateManager basado en la red.
- Es preferible tener una cuenta de acceso para la página web para socios Secomea, para descargar la información complementaria en <http://info.secomea.com/RDM-documentation>. (Si no, elija **Register (registrarse)** en la parte superior derecha de la página web de Secomea)

### 1.2. Analogías de los componentes

Con la solución de acceso remoto Secomea, se le presentan tres componentes. Para situarle en un contexto que le resulte familiar, hemos realizado analogías a las soluciones tradicionales de módem.

- **Equipo de hardware SiteManager.** Se compara con un módem de acceso telefónico tradicional conectado con el dispositivo en la página web del cliente. La gran diferencia es que un SiteManager puede proporcionar acceso a varios dispositivos (dispositivos IP seriales y USB seleccionados) y también puede emplear la infraestructura de red existente para obtener conexión a Internet (algunos modelos también admiten 3G)
- **Software de cliente LinkManager.** Se compara con un software de módem de acceso telefónico en el PC de un ingeniero de mantenimiento. La gran diferencia es que el ingeniero de mantenimiento no necesita administrar una lista de números de teléfono. La lista de dispositivos a los que se puede conectar un ingeniero de mantenimiento se actualiza automáticamente cuando se conecta un nuevo SiteManager, y cuando SiteManager se configura con los nuevos agentes del dispositivo. Señale y haga clic, y el usuario LinkManager tendrá acceso instantáneo al dispositivo mediante Internet.
- **Servidor GateManager.** Este componente actúa como un cuadro de conmutación para conexiones entre LinkManagers y SiteManagers, y



garantiza que ni los LinkManagers ni los SiteManagers necesiten tener direcciones públicas en Internet. En el paquete BASIC, GateManager solo se usa para administrar usuarios, pero puede actualizarlo a una cuenta de administrador de dominio que le permita consultar registros, un pormenorizado acceso LinkManager a varios dispositivos, etc. (leer más en la sección **6. Actualizar su cuenta de administrador GateManager de BASIC a PREMIUM (P/N 26777)**)

### 1.3. Acerca de las funciones a las que se refiere esta guía:

En este documento, el encabezamiento indicará la función que usted está desempeñando.

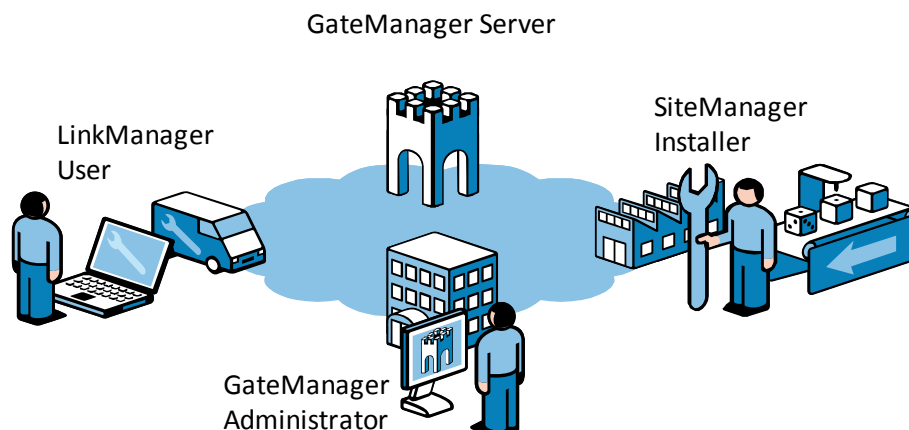
Las funciones se señalan de la siguiente manera:

|  |  |
|--|--|
|  | <p><b>Instalador de SiteManager.</b></p> <p>Esta función abarca las siguientes tareas:</p> <ul style="list-style-type: none"><li>■ Instalar físicamente SiteManagers (suele realizarlo el ingeniero de mantenimiento o el cliente)</li><li>■ Configurar los ajustes de la red (principalmente, el acceso GateManager inicial)</li><li>■ De forma opcional, configurar los agentes del dispositivo en SiteManager, si no, lo hace el usuario LinkManager.</li></ul> |
|  | <p><b>Administrador GateManager BASIC</b></p> <p>Esta función abarca las siguientes tareas:</p> <ul style="list-style-type: none"><li>■ Crear y administrar las cuentas de usuario LinkManager</li></ul>   |
|  | <p><b>Usuario LinkManager.</b></p> <p>El programador PLC o el ingeniero de mantenimiento realiza esta función:</p> <ul style="list-style-type: none"><li>■ Conectar de manera remota al equipo para su servicio/programación.</li><li>■ De forma opcional, configure SiteManager y los agentes del dispositivo en SiteManager, si no, lo hace la función del usuario SiteManager.</li></ul>  |

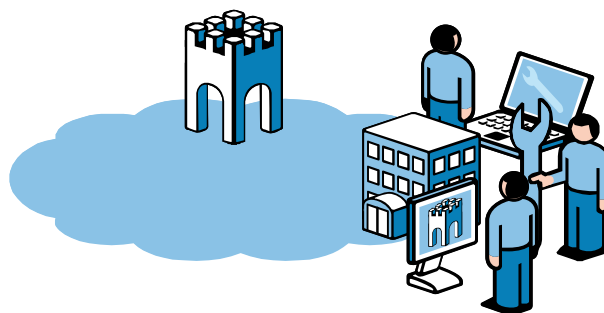


## 1.4. Ilustración de localizaciones de función

La organización clásica de los elementos relativos a Internet sería así:



Sin embargo, si es la primera vez que sigue esta guía, probablemente realice todas las funciones y esté físicamente situado así:



## 1.5. Si algo no funciona como se espera

Según nuestra experiencia, esta guía resulta funcional para el 95% de los usuarios, mientras que el 5% puede estar sujeto a pequeñas configuraciones más avanzadas dependiendo de la organización especial de la infraestructura.

La solución permite una adaptación a infraestructuras con limitaciones de seguridad y altamente complejas, p.ej., un servidor de autorización NTLM o proxy web, pero su explicación queda fuera del alcance de esta guía.

Si tiene problemas, no dude en ponerse en contacto con nosotros por vía telefónica y le guiaremos en la dirección adecuada o le ayudaremos a resolver sus problemas.

También puede consultar nuestra biblioteca de documentos aquí:

<http://www.secomea.com/industry/support/documentation/>

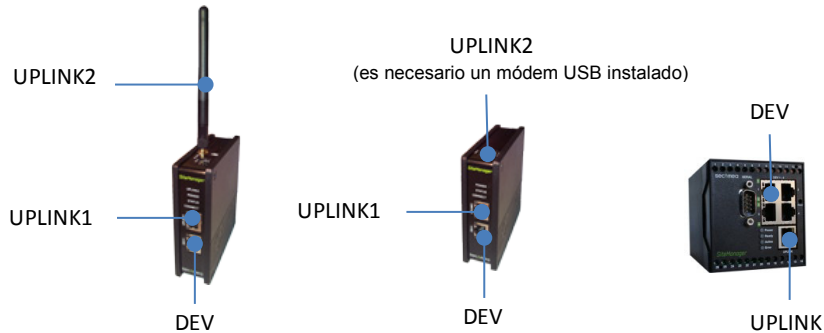
o la sección de preguntas frecuentes aquí:

<http://www.secomea.com/industry/support/faq/>



## 2. FUNCIÓN: Instalador de SiteManager

Debe haber recibido una nueva unidad SiteManager sin configurar.



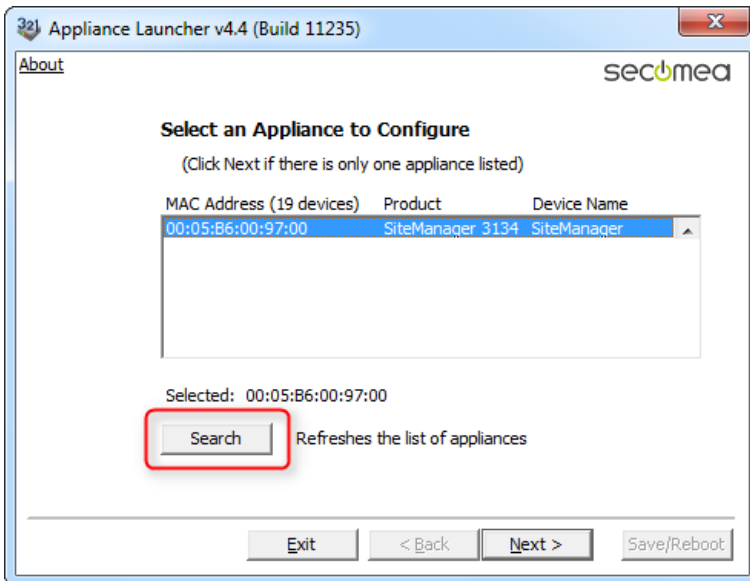
### 2.1. Configurar ajustes GateManager mediante el programa Appliance Launcher

**Consejo:** Los pasos de esta sección pueden realizarse antes de enviar SiteManager a su destino final.

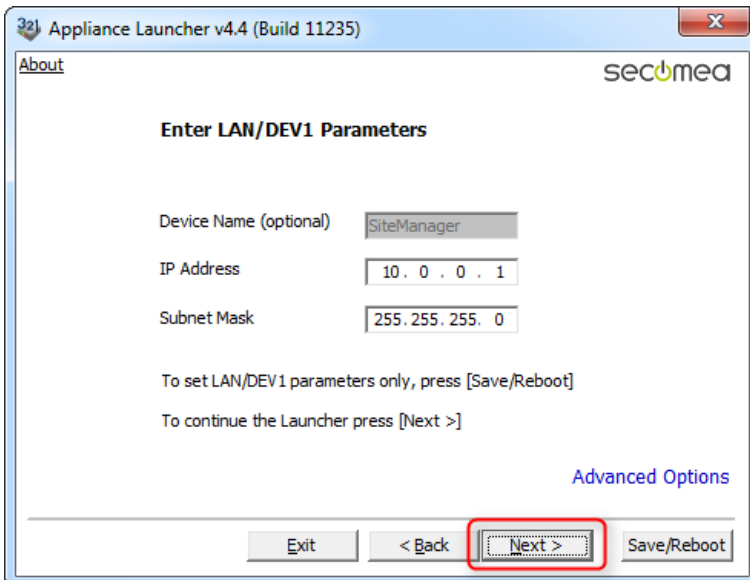
1. Descargue e instale el programa Appliance Launcher de Secomea de esta localización: <http://info.secomea.com/appliance-launcher>
2. Use un cable Ethernet normal para conectar el puerto Uplink/Uplink 1 Ethernet de SiteManager a su red local.  
  
(De manera alternativa, puede conectar directamente el puerto LAN de su PC al puerto Uplink de SiteManager mediante un cable Ethernet Tanto los cables normales como los de conductores cruzados funcionarán)
3. Conecte los cables de alimentación a las clemas de SiteManager según el folleto incluido en el paquete SiteManager.
4. Encienda SiteManager y espere unos 30 segundos.



5. Inicie el programa Appliance Launcher, y si SiteManager no aparece inmediatamente, pulse el botón **Search (buscar)** repetidamente hasta que aparezca SiteManager.



6. Pulse **Next (siguiente)** para ir a la página de configuración **LAN/DEV1**. No necesitamos hacer nada aquí por ahora. Si fuera necesario, luego podemos configurarlo de manera remota mediante LinkManager.





7. Pulse **Next (siguiente)** para acceder a la página **WAN/UPLINK**. Ya que asumimos que SiteManager está conectado a la red de su empresa, puede abandonar la configuración a DHCP y se obtendrá automáticamente una dirección IP y un gateway por defecto del servidor DHCP de su empresa.

Appliance Launcher v4.4 (Build 11235)

About secomea

### Enter WAN/UPLINK Parameters

WAN/UPLINK Settings

Mode:

IP Address:

Subnet Mask:

Default Gateway:

ISP Settings

Username:

Password:

8. Pulse **Next (siguiente)** para acceder a la página **WAN2/UPLINK2**. Esto solo se usa para configurar un Uplink inalámbrico 3G/GPRS, que actualmente solo es admitido por los modelos SiteManager 1029, 1039, 3129, 3229 y 3239.

Appliance Launcher v4.4 (Build 11235)

About secomea

### Enter WAN2/UPLINK2 Parameters

WAN2/UPLINK2 Settings

Mode:

IP Address:

Subnet Mask:

Default Gateway:

ISP Settings

SIM PIN Code:

APN:

**Consejo:** Si ya ha decidido optar por la opción 3G/GRPS, solo tiene que introducir el código pin de la tarjeta SIM aquí. Recuerde que siempre puede introducir esta información más adelante mediante el GUI de la red de SiteManager.





9. Pulse **Next (siguiente)** para ir a la página **GateManager Parameters**.

Appliance Launcher v4.4 (Build 11235)

About secomea

**Enter GateManager Parameters**

GateManager IP address:

GM Domain Token:

GM Appliance Name:

Web-Proxy IP address:

Web-Proxy Account:

Web-Proxy Password:

To disable the GateManager functionality - clear the GM Address field.

**IMPORTANTE:** La información que se ha de introducir en esta pantalla se encuentra en el correo electrónico que recibió de GateManager con el certificado GateManager X.509.

**GateManager X.509 Certificate for JohnJohn on Secomea VPNLAB GM5\_ESXi**  
GateManager [admin@gatemanager]

Extra line breaks in this message were removed.

Sent: sp 05-02-2012 12:18  
To: [redacted]

Message | JohnJohn.gmc (3 KB)

Hello John John

This mail contains a new X.509 certificate for the Secomea GateManager administrator login. The password associated with the certificate will be informed to you verbally or in a separate mail.

Save the attached file, JohnJohn.gmc, in your Windows "My Documents" folder.

Follow this link to the GateManager administrator login screen: <http://130.226.210.167/admin> It is recommended to bookmark this page in your browser. The login screen will ask you to load the certificate file and enter the password.

-----Additional info-----

The certificate in this mail is issued to user "JohnJohn" in domain "SecomeaVar" on server "Secomea VPNLAB GM5\_ESXi".

Secomea appliances, such as a SiteManager that should be administered by this account or by LinkManager users created by this account, should be configured with the following GateManager settings:

GateManager Server:   1  
GateManager Token:  2

For more information please check [www.secomea.com](http://www.secomea.com)

Best regards  
Peter Hansen  
Mobile: +45 11223344



10. En **GM Appliance Name**, debe optar por un nombre significativo, como la localización de SiteManager. Por ejemplo **SitioA**

Appliance Launcher v4.4 (Build 11235)

About secomea

**Enter GateManager Parameters**

GateManager IP address: 130. 226. 210. 167 DNS

GM Domain Token: SecomeaVar

GM Appliance Name: **SiteA**

Web-Proxy IP address: . . . DNS

Web-Proxy Account:

Web-Proxy Password:

To disable the GateManager functionality - clear the GM Address field.

11. Haga clic en **Next (siguiente)** para acceder a la pantalla de finalizar, Marque la casilla para conservar la contraseña:

Appliance Launcher v4.4 (Build 11235)

About secomea

**Finish**

Press the [Save/Reboot] button to save your settings and reboot the appliance.

Pressing Exit will exit the Launcher and no changes will be saved.

Check here to preserve password (Default is not checked)

[<Click> - copy current settings to clipboard](#)

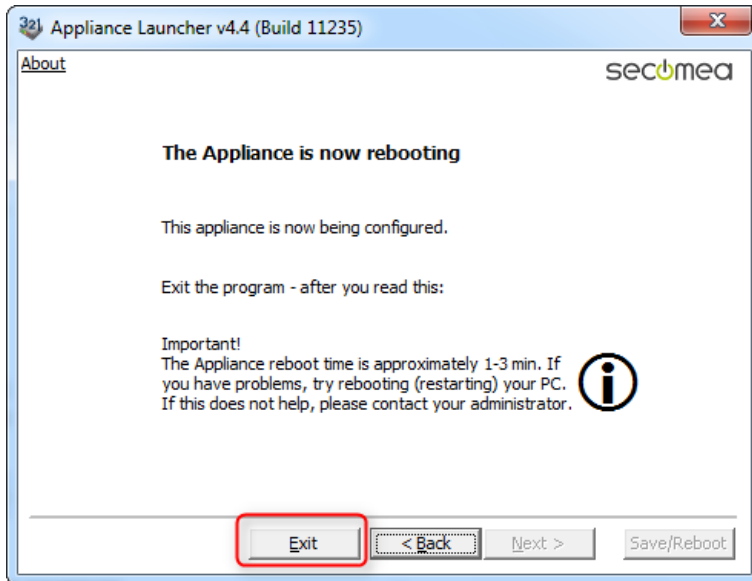
**Nota:** seleccionando "preserve password" (mantener contraseña), la contraseña para el registro local de la interfaz de red de administración de SiteManager seguirá siendo **admin**.

Si no se marca la casilla, la contraseña se cambiará a la dirección de MAC de SiteManager.

El registro en SiteManager mediante LinkManager no requiere contraseña.



- Al hacer clic en **Save/Reboot (guardar/reiniciar)**, debe aparecer la siguiente página (si no, puedes probar a hacer clic en Back to the first screen (volver a la primera pantalla), y luego volver a hacer clic en Next (siguiente) hasta la pantalla Save/Reboot (guardar/reiniciar)).



- Si SiteManager ha recibido una dirección IP asignada mediante DHCP y el puerto 11444, 443 o 80 tienen permitido acceso a Internet con codificación SSL/TLS mediante el firewall de la red, SiteManager se conectará ahora con GateManager.

Compruebe el folleto enviado con su SiteManager para la señalización LED de "GateManager Connected" (GateManager conectado).

Si se está conectando mediante un módem 3G/GPRS conectado al puerto USB Uplink2, se aplicará el mismo estado de señalización de LED.

*No necesita realizar más ajustes locales a SiteManager.*

*En realidad, ahora puede enviar SiteManager a una nueva página.*

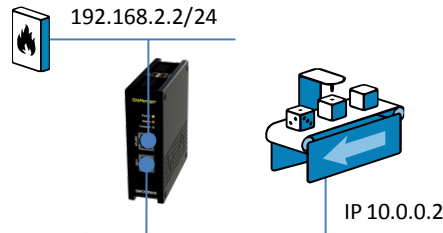
*Una vez que el puerto Uplink1 Ethernet está conectado a la nueva página o que el puerto Uplink2 se ha conectado al proveedor EG/GPRS, SiteManager recibirá una nueva dirección DHCP e intentará conectarse a GateManager por Internet.*

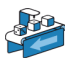


## 2.2. Decidir un método de conexión del dispositivo

**Nota:** SiteManager también puede proporcionar acceso a dispositivos seriales o dispositivos USB, conectándolos al conector RS232 DB9, o al conector USB de SiteManager. La siguiente información se centra solo en los dispositivos Ethernet.

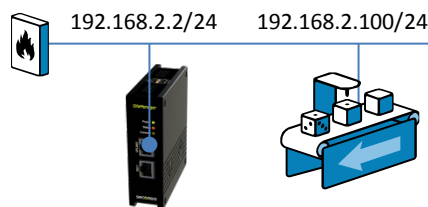
14. La manera típica de usar un SiteManager y los dispositivos que se van a gestionar, es utilizar la capacidad de SiteManager para aislar completamente los dispositivos de la red de la empresa, como esto (las direcciones IP son solo ejemplos):

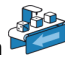


**CONSEJO:** El dispositivo  representado como 10.0.0.2 puede conectarse mediante un conmutador, o directamente mediante un cable Ethernet a un puerto **DEV**. De manera opcional, SiteManager puede configurarse para asignar la dirección a los dispositivos en los puertos DEV mediante DHCP.

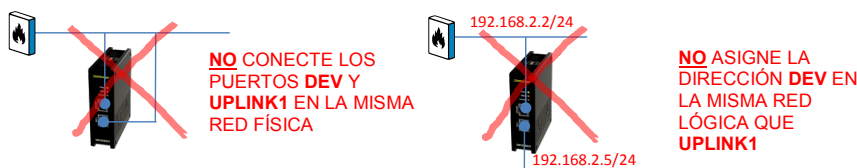
(/24 señalado después de la dirección IP, es solo una anotación TCP de una máscara de subred de 255.255.255.0)

15. Sin embargo, también puede monitorizar un dispositivo que ya esté en la red de la empresa (el lado **Uplink** Ethernet), y no es necesaria más configuración de red de puertos en SiteManager (si está usando Uplink2 para conectar un módem EG/GPRS, tendrá que conectar el equipo al puerto DEV, como se muestra a continuación, y configurar los ajustes IP del puerto DEV de manera correspondiente)



**NOTA:** El dispositivo de la imagen  representa el dispositivo de red que usted quiere usar como "dispositivo de monitorización remota" para este ejercicio. Sin embargo, puede usar cualquier dispositivo habilitado con IP, como un PLC, HMI, o incluso un PC o una impresora. A continuación usamos un PLC conectado en el lado DEV de SiteManager.

### 16. IMPORTANTE:





### 3. FUNCIÓN: Administrador GateManager BASIC

#### 3.1. Instalar el certificado de administrador GateManager

17. Busque el correo electrónico que recibió de GateManager con el **Certificado GateManager X.509**, y guarde el archivo adjunto en su carpeta "Mis documentos":



18. Abra el enlace del mismo correo electrónico. (Puede que haya dos enlaces con un nombre DNS y una dirección IP respectivamente, y puede usar cualquiera de ellos)

Save the attached file, JohnJohn.gmc, in your Windows "My Documents" folder.

Follow this link to the GateManager administrator login screen:  
<http://130.226.210.167/admin> It is recommended to bookmark this page in your browser. The login screen will ask you to load the certificate file and enter the password.

19. Esto abrirá la pantalla de acceso de GateManager:



**Nota:** El portal de administrador GateManager requiere, como mínimo, MS Internet Explorer 9, Apple Safari, FireFox o Google Chrome.

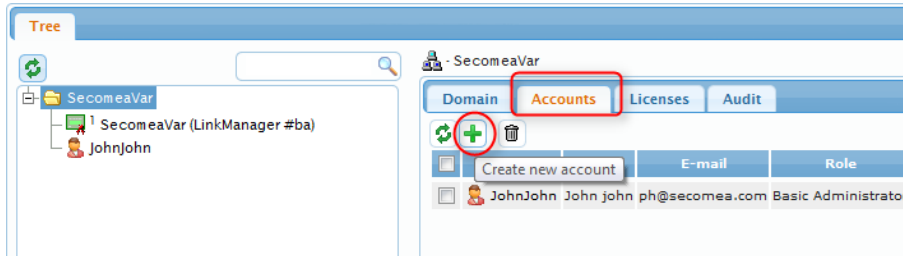
20. Busque el certificado que acaba de guardar e introduzca la contraseña que le proporcionó el administrador.

Si todavía no ha recibido la contraseña por correo electrónico, SMS, o verbalmente, debe ponerse en contacto con la persona que aparece en la **sección de firma** del correo electrónico con el certificado (no pulse a responder el correo electrónico, GateManager los genera automáticamente)



### 3.2. Crear usuario LinkManager

21. Cuando esté registrado, seleccione la pestaña **Accounts (cuentas)** y seleccione el icono “+” para crear una nueva cuenta



22. Complete la siguiente información

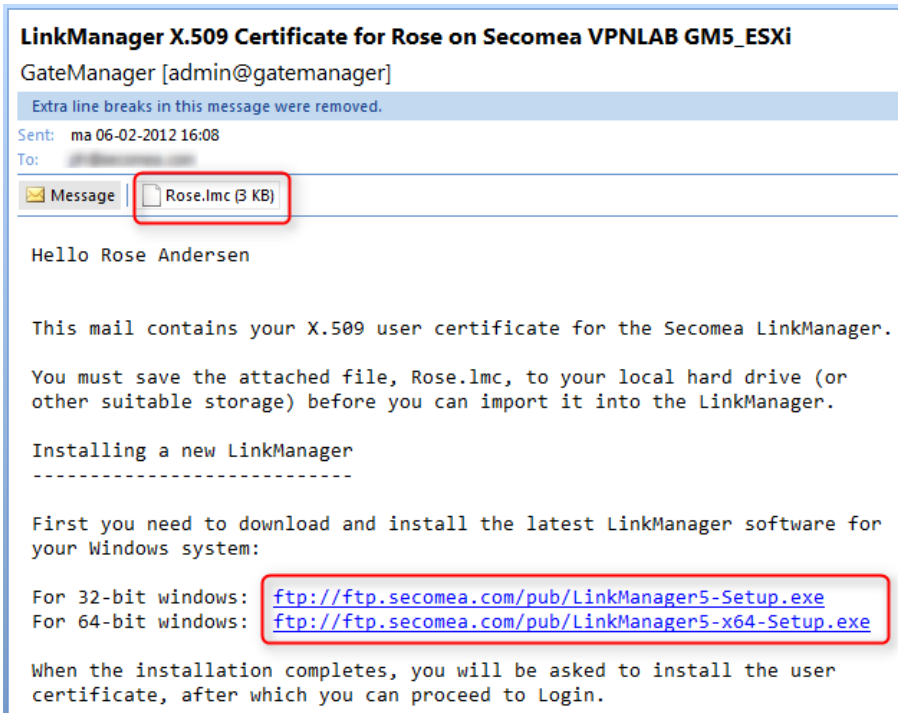
- 1 El **nombre de cuenta**. Este será el nombre del archivo de certificado LinkManager (en este caso Rose.lmc)
- 2 **Nombre de persona, correo electrónico** y, opcionalmente, **móvil**. En este ejercicio, probablemente, se mandará a sí mismo la cuenta. Luego puede crear cuentas para otros usuarios. (Todos los usuarios tendrán la misma licencia flotante LinkManager)
- 3 Escriba una **contraseña**. Si crea la cuenta para otro usuario, debe comunicar esta contraseña al usuario verbalmente o en un correo electrónico aparte.
- 4 Al pulsar **Save (guardar)**, GateManager envía el correo electrónico automáticamente.



## 4. FUNCIÓN: Usuario LinkManager

### 4.1. Instalar LinkManager

23. El paso anterior ha generado un correo electrónico de GateManager que incluye un certificado LinkManager (.lmc). Guarde el certificado adjunto en su ordenador.




24. Descargue e instale el software LinkManager pulsando el enlace correspondiente del correo electrónico.

**IMPORTANTE:** *Debe tener privilegios de administrador en el PC para instalar LinkManager.*

*LinkManager no funcionará si está instalada en Windows una máquina virtual VMWare o VBox. Instale siempre LinkManager en el sistema operativo huésped. También puede ejecutar su software de programación en una máquina virtual y conectarlo a los dispositivos mediante LinkManager en el sistema operativo huésped si la máquina virtual está configurada para "NAT".*

25. Finalmente, cuando haga clic en Finish (finalizar) en el asistente de instalación, el icono de LinkManager se volverá verde después de un rato en la bandeja de su sistema de Windows, y su navegador web predeterminado se abrirá mostrando el GUI de red LinkManager.

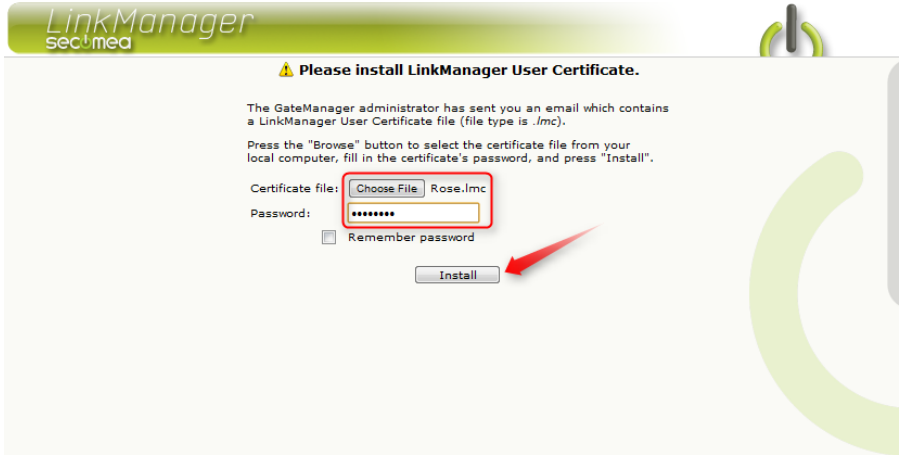


**Consejo:** Si el icono de LinkManager permanece amarillo  durante mucho tiempo, podría indicar que algo en el PC está evitando que LinkManager se inicie correctamente. Consulte aquí las preguntas frecuentes para obtener la

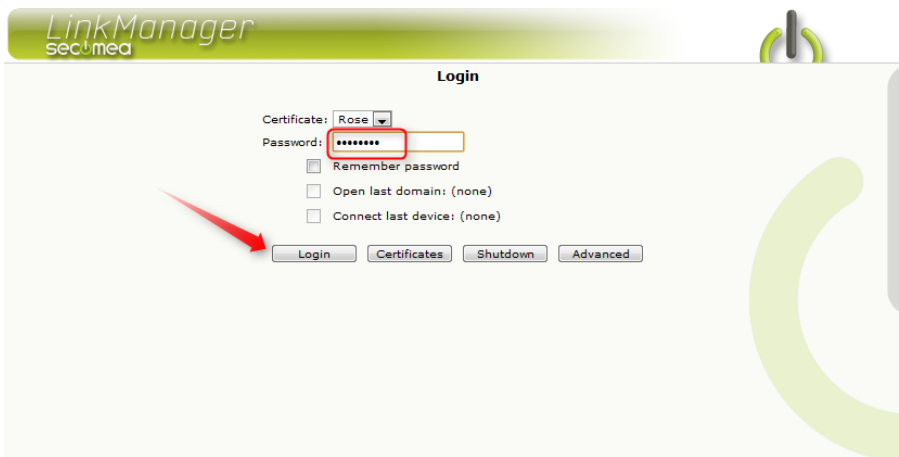


información necesaria para resolver sus problemas:  
<http://www.secomea.com/industry/support/faq/>

26. **Busque** el certificado que acaba de guardar e introduzca la contraseña que especificó para la cuenta en el paso 22:



27. Al hacer clic en **Install (instalar)**, se le solicitará que se registre. Repita la anterior contraseña y haga clic en **Login (registrarse)**:



**Consejo:** Si hay errores al registrarse la primera vez, vuelva a intentarlo de nuevo. Esto puede suceder en algunos casos con cuentas muy nuevas.



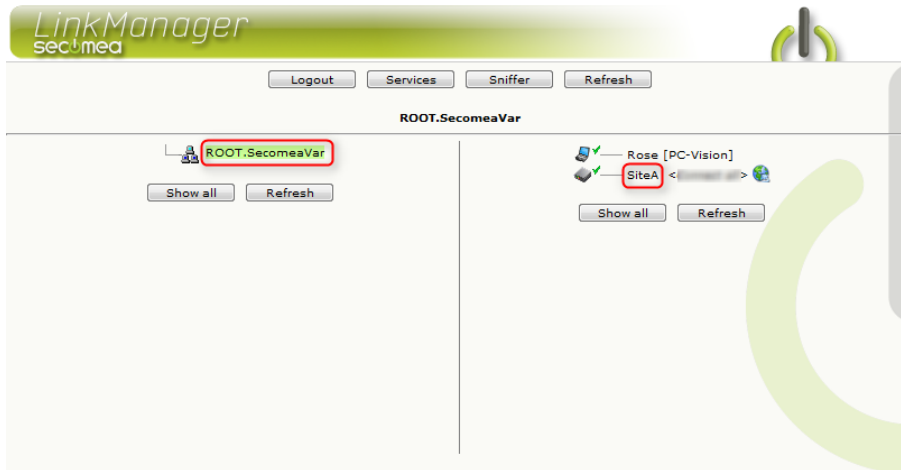


## 4.2. Conectar al GUI SiteManager

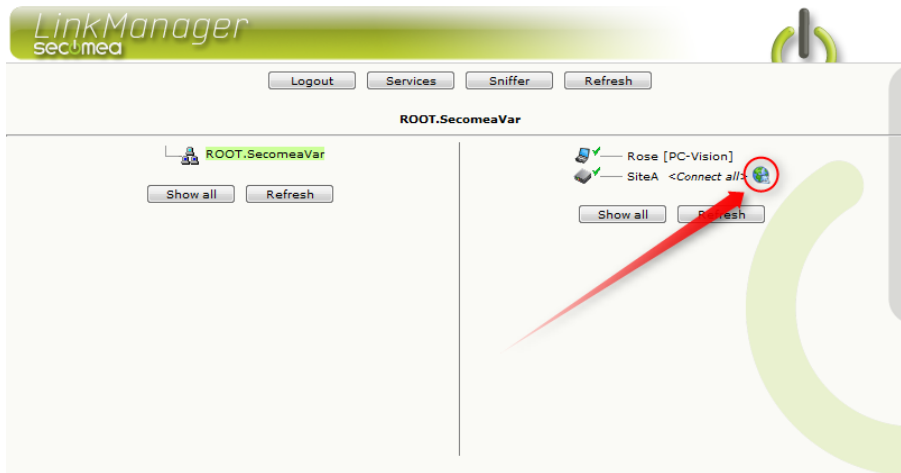
28. Cuando se haya registrado con éxito mediante el programa LinkManager Console, llegará a un menú donde el cuadro izquierdo muestra su dominio en GateManager.

Se dará cuenta de que es el mismo dominio que definió antes como "GM Domain Token" en SiteManager.

A continuación, SiteManager también debe aparecer en el cuadro derecho con el nombre con el que lo definió. En este caso, **SitioA**



29. Haga clic en el icono del **mundo** junto a SiteManager para establecer una conexión con el GUI de configuración de SiteManager.



La primera vez que haga clic en el botón "SiteManager GUI" para un dispositivo concreto, encontrará un mensaje del navegador informando de que el certificado de la página web no es seguro (las palabras exactas dependerán del navegador).



Esto se debe a que el certificado SiteManager y la dirección IP temporal para llegar a él no son conocidos por un servicio de autenticidad de



certificados público. Puede pulsar de forma segura continue (continuar) para ver el mensaje.

### 4.3. Configurar los ajustes de red de SiteManager

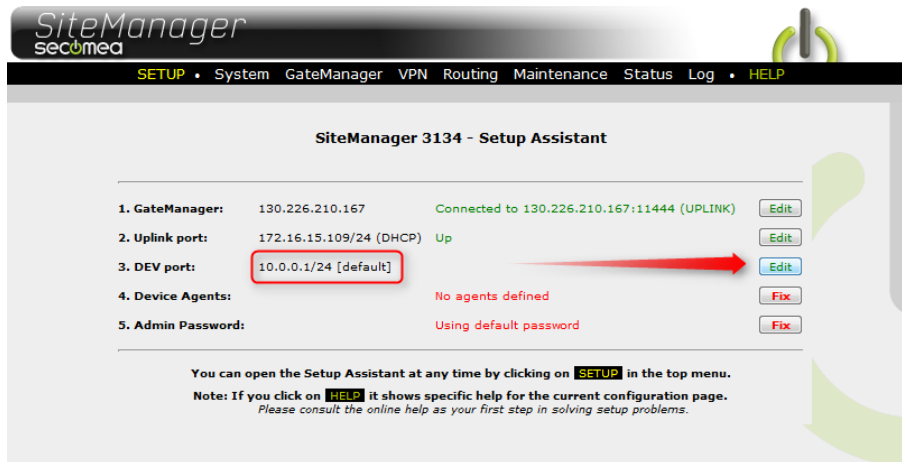
**Nota:** Si quiere conectarse a un dispositivo en la misma red que la interfaz Uplink (referencia en la sección 2.2), o si quiere conectar un dispositivo USB o serial a SiteManager, no necesita configurar ni conectar nada al puerto DEV de SiteManager, y puede pasar directamente a la **sección 4.4** en la **página 20**.

Los siguientes pasos asumen que queremos conectar un dispositivo al puerto **DEV** de SiteManager y crear una red de dispositivo separada.

30. A menos que su dispositivo ya tenga una dirección IP en la red DEV predeterminada de SiteManager (10.0.0.0/24), debe cambiar la dirección IP del puerto DEV en SiteManager.

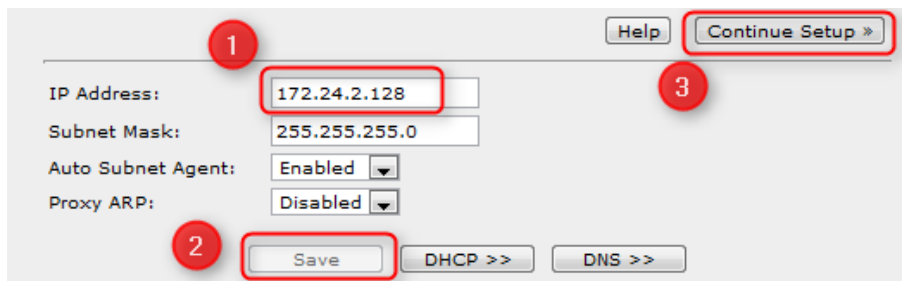
**IMPORTANTE:** Esta dirección IP debe coincidir con la subred del dispositivo y **no debe** estar en la misma subred IP que el puerto Uplink.

Seleccione **Edit (editar)** en el puerto DEV:



31. El PLC de nuestro ejemplo tiene la dirección IP 172.24.2.129/24 (/24 significa que tiene la máscara de subred 255.255.255.0). Por lo que la dirección para el puerto DEV debe ser una dirección libre en esta subred (172.24.2.x) , por ejemplo 172.24.2.128.

Seleccione **Save (guardar)** y **Continue Setup (continuar instalación)**



**Consejo:** Si su dispositivo está configurado para recibir una dirección IP de un servidor DHCP, podría haber habilitado DHCP en este menú, lo que haría que



SiteManager actuará como un servidor DHCP que asigne direcciones IP a dispositivos en la red DEV.

También puede bloquear el arrendamiento DHCP a una dirección MAC de dispositivo, de manera que su dispositivo siempre reciba la misma dirección IP.

32. De vuelta en la pantalla de asistencia de organización, verá que SiteManager requiere un reinicio para activar los cambios (las nuevas direcciones IP DEV).

Seleccione **Fix (fijar)** y active el reinicio:

**SiteManager 3134 - Setup Assistant**

|                    |                         |   |      |
|--------------------|-------------------------|---|------|
| 1. GateManager:    | 130.226.210.167         | Connected to 130.226.210.167:11444 (UPLINK) | Edit |
| 2. Uplink port:    | 172.16.15.109/24 (DHCP) | Up  | Edit |
| 3. DEV port:       | 172.24.2.128/24         |   | Edit |
| 4. Device Agents:  |                         | No agents defined                           | Fix  |
| 5. Admin Password: |                         | Using default password                      | Fix  |
| 6. Reboot:         |                         | Need Reboot                                 | Fix  |

You can open the Setup Assistant at any time by clicking on **SETUP** in the top menu.  
Note: If you click on **HELP** it shows specific help for the current configuration page.  
*Please consult the online help as your first step in solving setup problems.*

**Rebooting...**

Your browser will automatically reconnect when the appliance has rebooted.

**Consejo:** Si parece que su navegador no vuelve a conectarse automáticamente, pulse **F5** de vez en cuando para ver si se conecta.



## 4.4. Configurar agentes del dispositivo SiteManager

33. El asistente de organización SiteManager le indicará que no hay agentes configurados.

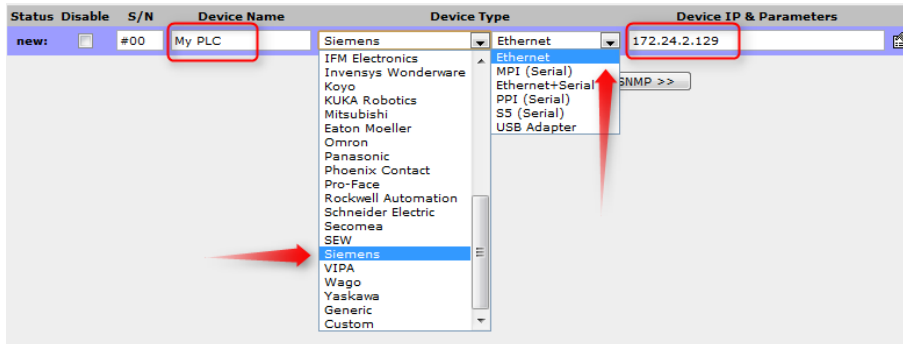
Seleccione **Fix** (fijar)

34. Haga clic en **New (nuevo)** para crear un agente nuevo.

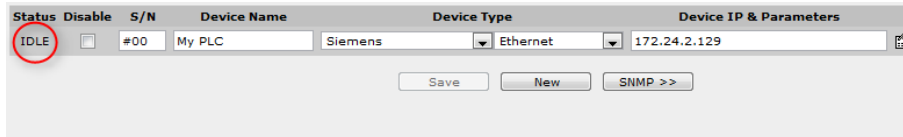


35. En este ejemplo hemos elegido un Siemens S300 PLC y el **tipo de dispositivo** debe ser, consecuentemente, “Siemens / Ethernet”.

Escriba un **nombre de dispositivo** adecuado e introduzca la **dirección IP** del dispositivo.

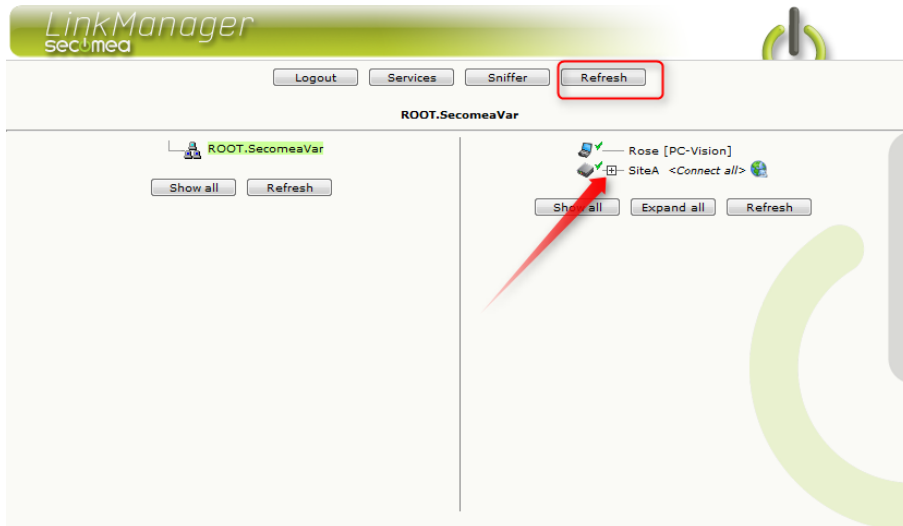


36. Haga clic en **Save (guardar)** y en el botón de actualizar hasta que ve que el agente se vuelve **INACTIVO**:



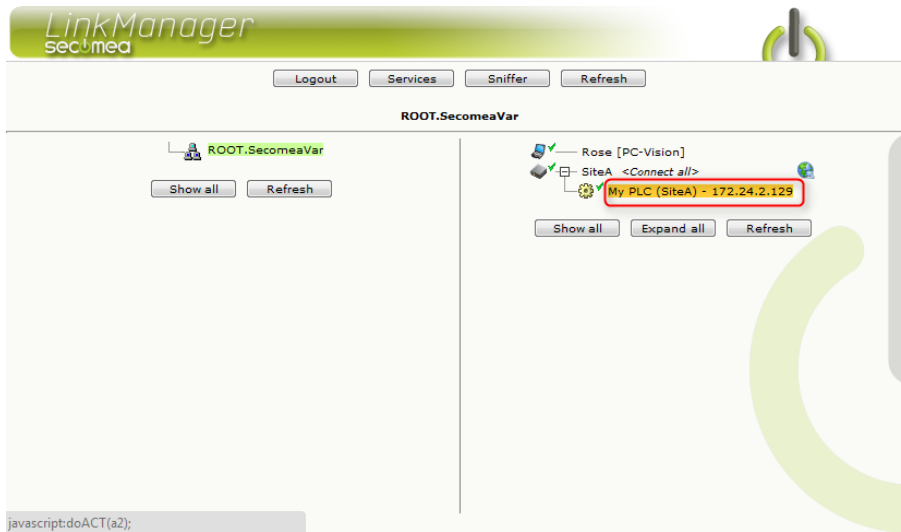
**Consejo:** Si no se vuelve inactivo, significa que SiteManager no obtiene respuesta del dispositivo y debe volver a comprobar las direcciones IP configuradas y el cableado de Ethernet-

37. Busque la ventana del navegador con LinkManager. Haga clic en **Refresh (actualizar)** en el menú superior y verá un “+” que expandirá SiteManager:

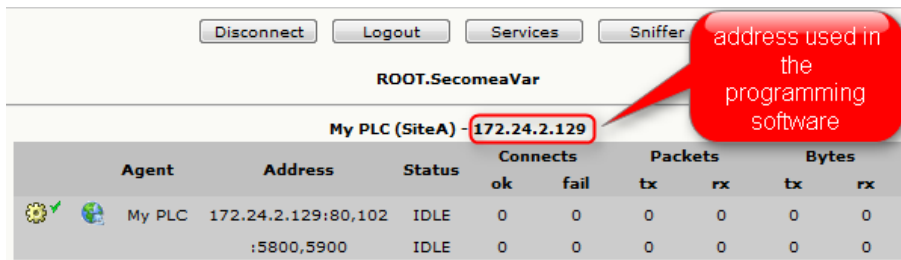




38. Expándaalo y haga clic en el texto del agente para conectarlo.



39. Ahora el agente abrirá todos los puertos pertinentes para programar este tipo de PLC.




Ahora tiene acceso TCP/IP al dispositivo de su PC a través de LinkManager mediante GateManager y SiteManager. Por lo tanto, ahora puede conectar directamente con la dirección IP del dispositivo mediante el software PLC original (en este ejemplo Siemens Paso7 o el portal TIA).

Para más detalles, consulte las guías para distintos tipos de equipos en la sección D aquí: <http://info.secomea.com/quick-start>



40. Dependiendo del tipo de agente, puede que obtenga un **icono de una bola del mundo** que le permita conectar el GUI de red del dispositivo:

| ROOT.SecomeaVar  |                     |        |          |      |         |    |       |    |  |
|--|---------------------|--------|----------|------|---------|----|-------|----|--|
| My PLC (SiteA) - 172.24.2.129  |                     |        |          |      |         |    |       |    |  |
| Agent  | Address             | Status | Connects |      | Packets |    | Bytes |    |  |
|  |                     |        | ok       | fail | tx      | rx | tx    | rx |  |
|  My PLC | 172.24.2.129:80,102 | IDLE   | 0        | 0    | 0       | 0  | 0     | 0  |  |
|  | :5800,5900          | IDLE   | 0        | 0    | 0       | 0  | 0     | 0  |  |

41. Esto le lleva directamente a la interfaz de red local del PLC:





## 5. Resumen

Si la dirección IP en el ejemplo anterior representó un PLC en su red, solo tiene que configurar la dirección de su software de programación PLC; como si lo estuviera estableciendo de manera local.

Si ha realizado este ejercicio con su LinkManager, SiteManager y el dispositivo conectado administrado en la misma red, puede que piense: “¿No se realiza la conexión directamente, y no mediante LinkManager, GateManager y SiteManager?”

De hecho, todas las comunicaciones viajan siempre codificadas mediante GateManager, así que da igual si coloca SiteManager y el dispositivo PLC en Internet, obtendrá la misma experiencia; parecerá que el dispositivo está establecido en su PC y se representará mediante su dirección IP local real.

Incluso puede lograr que todos los dispositivos de cierto tipo situados en distintos lugares empleen la misma dirección IP local. Esto le permitirá tener un proyecto PLC con la misma dirección IP para todos los PLC.

Si ha visto que todo ha sucedido como lo describe esta guía, le sugerimos que siga adelante y use SiteManager en un lugar de producción real, configure dispositivos industriales reales y pruebe a usar su propio software de programación.

¡Todo es completamente funcional y está preparado para su uso en producción!





## 6. Actualizar su cuenta de administrador GateManager de BASIC a PREMIUM (P/N 26777)

Con su cuenta GateManager BASIC actual, solo está usando la cuenta de administrador GateManager para gestionar sus cuentas LinkManager.

Sin embargo, puede actualizar su cuenta a **GateManager PREMIUM** y recibir una cuenta de administrador GateManager completa.

Esta actualización añadirá las siguientes características a su cuenta actual:

- Organizar el equipo en dominios por cliente, fábrica, niveles de acceso u otra estructura lógica (crear dominios y arrastrar y soltar dispositivos y SiteManagers en los dominios pertinentes)
- Dar a las cuentas LinkManager acceso individual a dominios (todas las cuentas LinkManager, cuando se registren, tendrán una licencia del mismo grupo de licencia flotante de LinkManager en el servidor)
- Administrar de manera remota todos los SiteManagers (configuración, copia de seguridad, actualización de firmware)
- Acceder al GUI LinkManager de sus usuarios, de manera que pueda proporcionar asistencia remota mirando la misma pantalla LinkManager que el usuario ve localmente.
- Distribuir mensajes para usuarios LinkManager que se muestran automáticamente a los usuarios al registrarse en LinkManager (es posible una notificación al mantenimiento del servidor)
- Visualizar una vista general de todo el equipo conectado y tener la posibilidad de aplicar normas de alerta que resultarán en informes de correos electrónicos en caso de realizarse (como fallido, conectado, etc.)
- Conseguir acceso a registros de auditoria para todo el equipo (quién hizo qué, cuándo)
- Crear un número ilimitado de coadministradores de acceso a GateManager Console.
- Administrar todas las cuentas LinkManager y GateManager Console y, por ejemplo, eliminar acceso a antiguos empleados, o definir el acceso limitado en cuanto a tiempo para ciertas cuentas.

Puede solicitar una cuenta GateManager PREMIUM de Secomea número de pieza 26777.

---

## Notificaciones

### Publicación y derechos de autor

© **Derechos de autor Secomea A/S 2008-2012.** Todos los derechos reservados. Puede descargar e imprimir una copia para su propio uso. Como administrador superior, puede usar los contenidos de este documento que quiera para crear sus propias instrucciones para usar nuestros productos. De lo contrario, ninguna parte de este documento puede ser copiada ni reproducida de ninguna forma sin el consentimiento escrito de Secomea A/S. Le agradecemos que nos envíe una copia del material que produzca para mejorar nuestro propio material y, si usted nos da su permiso, para inspirar a otros usuarios.

### Marcas registradas

SiteManager™, LinkManager™ y GateManager™ son marcas registradas de Secomea A/S. Otras marcas registradas son propiedad de sus respectivos propietarios.

### Limitación de responsabilidades

Secomea A/S se reserva el derecho de modificar esta publicación y los productos en ella descritos sin ningún tipo de aviso. La publicación de este documento no representa un compromiso por parte de Secomea A/S. Se ha realizado un esfuerzo considerable para garantizar que esta publicación está libre de imprecisiones y omisiones pero no podemos garantizar que no haya ninguna.

El siguiente párrafo no se aplica a ningún país o estado en el que tales disposiciones sean contradictorias con la legislación local:

SECOMEA A/S PROPORCIONA ESTA PUBLICACIÓN "TAL Y COMO SE ENCUENTRA" SIN GARANTÍAS DE NINGÚN TIPO, NI EXPLÍCITAS NI IMPLÍCITAS, EXCLUYENDO, SIN LIMITACIÓN ALGUNA, TODA GARANTÍA IMPLÍCITA DE COMERCIALIZACIÓN O ADECUACIÓN A LOS FINES PERSEGUIDOS

SECOMEA A/S NO SE RESPONSABILIZARÁ DE NINGÚN DAÑO DIRECTO, INDIRECTO, CONSECUENCIAL O CUALQUIER OTRO TIPO DE DAÑO RELACIONADO CON LA FACILITACIÓN O EL USO DE ESTA INFORMACIÓN.

Secomea A/S  
Denmark

CVR No. DK 31 36 60 38

E-mail: [sales@secomea.com](mailto:sales@secomea.com)  
[www.secomea.com](http://www.secomea.com)